

Det rasliga genomsnittet är det rasliga levnadsödet

av

Richard McCulloch

Nordeuropeisk skala för raslig påverkan vid assimilering:

0	Centralnordlig – mest distinkt		
1	Centralnordlig – mer distinkt		
2	Centralnordlig – mer distinkt		
3	Centralnordlig – distinkt	Perifert nordlig – distinkt	
4	Centralnordlig – distinkt	Perifert nordlig – distinkt	
5		Perifert nordlig – mindre distinkt	
6		Perifert nordlig – minst distinkt	
7	Alpin-ladogansk-dinarisk		
8	Alpin-ladogansk-dinarisk	Mediterranid – gracil	
9	Alpin-ladogansk-dinarisk	Mediterranid – gracil	
10	Alpin-ladogansk-dinarisk	Mediterranid – gracil	
11		Mediterranid	
12	Armenid	Mediterranid	
13	Armenid	Mediterranid	
14	Armenid	Mediterranid	Iransk-afghansk
15	Armenid	Mediterranid	Iransk-afghansk
16	Armenid	Mediterranid	Iransk-afghansk
17	Armenid	Orientalid	Iransk-afghansk
18	Armenid	Orientalid	Iransk-afghansk
19		Orientalid	
20	Turanid	Orientalid	
21	Turanid	Orientalid	Indisk
22	Turanid	Orientalid	Indisk
23	Turanid		Indisk
24-30			Indisk
31-37	Dravidisk		
38	Dravidisk	Polynesisk	
39	Dravidisk	Polynesisk	Indiansk
40	Nordostasiatisk	Polynesisk	Indiansk
41	Nordostasiatisk	Polynesisk	Indiansk
42	Nordostasiatisk	Sydostasiatisk	Indiansk
43	Nordostasiatisk	Sydostasiatisk	Indiansk
44	Nordostasiatisk	Sydostasiatisk	Indiansk
45	Nordostasiatisk	Sydostasiatisk	Indiansk
46		Sydostasiatisk	
47-55	Australiens aboriginer		
56-63			
64	Förenta staternas svarta genomsnitt		
65-73			
74-81	Ostafrikansk		
80-85	Västafrikansk		

EN SKALA SOM KVANTIFIERAR effekterna av blandning mellan den nordeuropeiska eller nordliga rasen och andra raser, och därmed den nordliga rasens relativa förmåga att assimilera andra raser, utgör ett användbart verktyg för dem som strävar efter nordligt bevarande. Denna skala är utformad för att hjälpa nordliga bevarare att förutsäga resultaten av blandning på ungefär samma sätt som det periodiska systemet över grundämnena hjälper vetenskapsmän att förstå kemiska reaktioner. Den gör det möjligt för oss att beräkna effekterna på den nordliga rasen av blandning med olika raser, och därmed en nordlig befolknings förmåga att assimilera andra raselement. Att uttrycka förutsättningarna för nordligt rasligt bevarande i kvantitativa termer skapar en objektiv standard enligt vilken den bevarande effektiviteten hos olika förslag för raslig separation kan mätas, jämföras och bedömas. Ju större antal som är inblandade, desto noggrannare kommer det förutsedda resultatet eller effekten att vara. Resultaten för individuella fall eller små exempel på blandning kommer att variera kraftigare, men resultatet för ett större antal, i synnerhet en hel befolkning, kan förutsägas med hög precision. När den rasliga korsningens konsekvenser kvantifieras eller visas grafiskt på en skala eller i ett diagram, blir de klarare, uppenbarare och lättare för många människor att förstå. Det råder en oböjlighet eller fullständighet beträffande siffror som gör dem svårare att undvika eller förneka.

Varje skala måste ha en referenspunkt varifrån mätningen görs. För den här skalan, som anger olika rastypers förmåga till assimilering med den nordliga typen, samt deras effekter på den nordliga typen vid blandning, är referens- eller standardpunkten den nordliga rasen, och specifikt dess centrala och distinktaste typer. Andra raser skulle ha helt andra assimileringsskalor med sig själva som referens- eller standardpunkt, dvs de inledande talen. På t ex en skala baserad på det japanska folket skulle den inhemska japanska befolkningen kanske uppta talen 1-4. De nordliga rastyperna skulle troligen inta de placeringar som börjar på 30 eller 40, eller skalans mitt, och västafrikanerna skulle återigen ha de högsta numren.

Denna skala börjar med de distinktaste nordeuropeiska eller nordliga typerna, de centralnordliga typer (nordisk, fälisk, trøndersk, brünnsk och borrebysk) som är infödda i Nordeuropa och sträcker sig i distinkthet från "1" till "4", där "1" representerar den distinktast nordliga och "4" den minst distinkta, och fortsätter genom de perifera nordliga typerna (atlantid, ostbaltisk, neodonauisk, subnordisk) som sträcker sig från "3" till "6" i nordlig distinkthet, genom de olika icke-nordliga europeiska typerna, till de olika icke-europeiska kaukasiska typerna, till de olika icke-kaukasiska rastyperna. (Se artikeln *Den nordliga rasen* för en mer detaljerad beskrivning av de nordliga typerna.)

Som man skulle kunna vänta sig sammanfaller förmågan (eller oförmågan) till assimilering ganska väl med de olika rasernas grad av rasligt eller genetiskt avstånd till den nordliga rasen. Om två eller fler olika raser är grupperade nära varandra är det inte en indikation på att de är rasligt närbesläktade eller lika, utan endast att de delar en likartad grad av förmåga till assimilering med – eller rasligt avstånd från – de centralnordliga rastyperna. Det förhåller sig på

liknande sätt om två individer delar samma rasliga värdering på denna skala innebär det inte att de nödvändigtvis är av samma rasliga typ, härkomst eller grupp, utan endast att de delar samma förmåga till assimilering med – eller rasliga avstånd från – den nordliga rasen.

Den mediterranea gruppen sträcker sig från 9 till 16, där de mer ”gracila” typerna är mer assimilerbara med en nordlig befolkning och de övriga typerna mindre assimilerbara.

Den orientala rasgruppen består av de ”arabiska” eller ”semitiska” befolkningarna i länder som Syrien, Jordanien, Irak och Saudiarabien.

Den turanida gruppen är det övervägande elementet i Kazakstan och är även vanlig i Turkiet.

Den indiska gruppen är den övervägande rastypen i Pakistan och norra Indien. Den dravidiska gruppen är det dominerande raselementet i återstoden av Indien.

De amerikanska kontinenternas svarta befolkning tillhör Västafrikas paleokongoida och sudanida underraser. (Se artikeln *Människans raser* för en mer detaljerad beskrivning av de icke-nordliga raserna.) Blodgruppsundersökningar har påvisat att Förenta staternas svarta befolkning är omkring 25% ”vit” till sin genetiska sammansättning som en konsekvens av tidigare blandning. Antar man att det ”vita” elementets rasliga genomsnitt var ”4”, skulle detta placera Förenta staternas svarta genomsnitt vid omkring ”64” på denna skala.

Skiljelinjen mellan ”vit” och ”icke-vit” är inte lika klar som den en gång var. I Förenta staterna före 1880 – innan den ”nya invandringen” (1890-1924) tillfogade ett stort element av mediterranea och armenider – bestod befolkningen nästan uteslutande av nordeuropéer och västafrikaner, och de rasliga beteckningarna ”vit” och ”svart” hänvisade till dessa två grupper. För alla praktiska ändamål, och i allmänt språkbruk, var ”vit” synonymt med nordeuropeisk. Med ökningen av antalet mellantyper har det uppkommit en expansion eller inflation i begreppet ”vit” i dess allmänna bruk, för att inkludera ett mycket vidare omfång av rastyper, av vilka många är rasligt tämligen avlägsna från, och genetiskt oförenliga med, den nordliga rasen. I det rådande allmänna språkbruket skulle skiljelinjen i denna skala mellan vit och icke-vit troligen ligga inom 18-20. Som ett resultat därav är nu, för det nordliga rasliga bevarandets syften, raskategorin ”vit” nu uppenbart inadekvat, eftersom så många av dem som inkluderas i denna kategori står långt bortom vad den nordliga rasen är i stånd att assimilera utan att förlora sin egen rasliga identitet. Såsom den för närvarande är definierad är den ”vita” rasen egentligen inte en ras, om en ras definieras som en befolkning som delar både en gemensam biologisk härkomst och väsentligen likartade och ömsesidigt förenliga genetiska särdrag som inte försvagas eller går förlorade genom fortplantning inom gruppen.

Rasblandade befolkningar och individer kan inränga sig med stor spridning över denna skala. Blandade befolkningars rasliga genomsnitt kan

beräknas med ganska god precision grundat på deras beståndsdelars rasliga härkomst, men rasblandade individers rasliga klassificering kan variera stort, även om ett genomsnitt kan beräknas. Man skulle till exempel vänta sig att en kvadrons (en person som till en fjärdedel är svart, med en svart och tre vita far- och morföräldrar) genomsnittliga rasliga klassificering på denna skala skulle vara omkring "23" om de vita far- och morföräldrarna hade ett rasligt genomsnitt på "3" och den svarta far- eller morföräldern var en oblandad västafrikan klassad som "83" ($3+3+3+83 = 92$. $92/4 = 23$). Detta skulle ligga utanför det "vita" rasliga omfånget (se ovan). Men Carleton Coon hänvisar till C. Stern med innebörden att omkring 25% av kvadronerna kan "passera" som "vita". Givet ett rasligt genomsnitt på "23" för kvadroner kan man förvänta att en del skulle klassificeras till omfånget 16-20 och kunna passera som "vita" när den "vita" befolkningen utsträcker sig till det omfånget. I Förenta staterna före 1880, när det "vita" rasliga omfånget med få undantag sällan utsträckte sig bortom "9", skulle det ha varit mycket mindre vanligt för en kvadron att "passera" som "vit", och till och med oktoroner (personer som till en åttondel är svarta, med en svart och sju vita stamfäder tre generationer tillbaka) med ett rasligt genomsnitt om "13" skulle ha svårt att göra det, såsom visats av kvadronen Sally Hemings oktoronbarn, som påstods ha haft Thomas Jefferson eller hans brorson till far. Om den enda svarta far- eller morföräldern till en kvadron i själva verket var delvis vit och klassificerad kring det moderna svarta genomsnittet i Förenta staterna om "64" på denna skala, skulle barnbarnet naturligtvis förväntas hamna nära "18" ($3+3+3+64 = 73$. $73/4 = 18,25$).

I Förenta staterna uppfattas svarta som ligger ovan "40" på denna skala (vilket skulle inkludera de flesta svarta som är till hälften vita till sina genetiska anlag) i allmänhet som rätt och slätt svarta. Bara när de ligger under "40" råder det en allmän uppfattning att de är delvis vita.

För referensändamål kan nämnas att Colin Powell skulle klassificeras kring "35" på denna skala. Den bortgångne underhållaren Sammy Davis Jr. låg på omkring "45", medan hans barn med den svenska aktrisen Maj-Britt – som ligger som en "1:a" på den distinktaste nordliga nivån – ligger som förutspått enligt denna skala i omfånget 21-25. O.J. Simpson skulle ligga omkring "55", medan hans barn med sin bortgångna hustru Nicole, som låg kring "4", skulle förväntas ligga i omfånget 29-30.

Givet den slumpmässighet som styr genetiska kombinationer vid rasblandning, är individuella undantag från regeln vanliga. Men som regel överensstämmer rasblandade individer bra med de resultat man skulle vänta sig av denna skala. Nancy Kwan, till exempel, en attraktiv "kinesisk" aktris från 1950- och 1960-talen, var i själva verket euroasiat, till hälften europé och hälften kines (nordostasiat) och låg kring 23 på denna skala såsom man kunnat vänta. Men västerländska biobesökare uppfattade henne felaktigt som en representant för den genuint kinesiska kvinnan istället för resultatet av en likvärdig eurokinesisk blandning.

En del befolkningsgrupper är inte rasgrupper, utan består av en blandning av individer utspridda över ett ganska brett rasligt omfång. Sådana grupper

av rasligt blandad sammansättning definieras inte i specifikt rasliga termer och kan bara placeras på denna skala i allmänna termer. Så är fallet med den latinamerikanska gruppen. Den latinamerikanska kategorin täcker nästan hela den här skalans rasliga omfång, men den stora majoriteten av Förenta staternas latinamerikanska befolkning består av latinamerikanska indianer och mestiser – personer av blandad amerikansk-indiansk och vit (vanligtvis mediterränid) härkomst. Till och med denna mer specifika grupp, som fortfarande är rasblandad, täcker ett brett rassetrum från omkring "20" till "45". För beräkningsändamål sätter jag deras genomsnitt till "30".

Räkneexempel som använder denna skala för att förutsäga effekterna av blandning:

Om Sveriges infödda nordliga befolkning, som tillskrivs ett genomsnitt om "2" på denna skala (se nedan), skulle assimilera ett västafrikanskt element som utgjorde 1% av dess egen storlek – som den överträffade i antal om 100 mot 1 – skulle dess genomsnitt ändras till 2,8, en mycket påtaglig raslig förändring från att ha varit den distinktaste av de nordliga befolkningarna till att endast vara av genomsnittlig centralnordlig distinkthet. Ett liknande rasligt resultat skulle inträffa vid blandningen av en befolkning som var 92% svensk och 8% mediterränid, där den genomsnittliga mediterränida graderingen vore "12" på denna skala, enligt följande beräkning: 92% vid "2" = 184 och 8% vid "12" = 96. Addera 184+96 = 280. Dividera detta med 100 så blir det resulterande rasliga genomsnittet 2,8.

Om den svenska befolkningen assimilerade ett västafrikanskt element som utgjorde 5% av befolkningen, där den genomsnittliga västafrikanen låg på "83", skulle dess rasliga genomsnitt ändras till 6 enligt följande beräkning: 95% vid "2" = 190 och 5% vid "83" = 415. Addera 190+415 = 605. Dividera detta med 100 så blir det resulterande rasliga genomsnittet 6,05, en radikal raslig förskjutning från att ha varit det distinktaste nordliga folket till att vara på gränsen till icke-nordligt. En liknande raslig förskjutning skulle inträffa vid blandningen av en befolkning som var 60% svensk och 40% mediterränid, enligt följande beräkning: 60% vid "2" = 120 och 40% vid "12" = 480. Addera 120+480 = 600. Dividera detta med 100 så blir det resulterande rasliga genomsnittet 6.

För att föra den här exempelserien vidare skulle blandningen av en befolkning som var 90% svensk och 10% västafrikansk resultera i ett rasligt genomsnitt om 10,1, enligt följande beräkning: 90% vid "2" = 180 och 10% vid "83" = 830. Addera 180+830 = 1.010. Dividera detta med 100 så blir det resulterande rasliga genomsnittet 10,1. Ett liknande rasligt genomsnitt skulle fås från korsningen av en befolkning som var 20% svensk och 80% mediterränid, enligt följande beräkning: 20% vid "2" = 40 och 80% vid "12" = 960. Addera 40+960 = 1000. Dividera detta med 100 så blir det resulterande rasliga genomsnittet 10.

Liksom borde vara uppenbart av ovanstående räkneexempel, har denna skala en viktig lärdom att förkunna – för varje grad av assimilering, oavsett hur liten den kan tyckas vara, finns det kostnader att betala som är skadliga för bevarandet av den nordliga rasen och i själva verket förgörande för den nordliga rasen, om den är tillräckligt stor. Det finns inget sätt att komma runt siffrorna. De är orubbliga och kan inte uppriktigt undvikas eller förnekas.

Denna skalas värde för rasliga bevarare bottnar i det faktum att när en befolkning är sammansatt av olika raselement måste det förutsättas att dessa element kommer att med tiden korsa eller blanda sig samman och att den resulterande blandrasbefolkningen kommer att tendera att allt mer gruppera sig kring genomsnittet, samt därvid förvärva en växande likformighet kring det rasliga genomsnittet. Kort sagt är en befolknings rasliga genomsnitt dess rasliga levnadsöde, dess slutliga rasliga framtid, som förutsäger vilken befolkningens verkliga dominanta rastyp kommer att vara efter att korsningsprocessen har fullbordats. Men på grund av globala immigrationsmönster är det rasliga genomsnittet i många befolkningar inte stabilt. Detta gäller särskilt för många historiskt nordliga eller delvis nordliga befolkningar, där invandring får dem att förskjutas allt längre bort från deras medfödda rasgenomsnitt.

Skandinavien: Såsom universellt erkänns finns de distinktaste nordliga befolkningarna i Skandinavien. Till exempel skulle Sveriges fullständigt centralnordliga infödda befolkning få ett genomsnitt på omkring "2" på denna skala enligt följande beräkning: 15% av befolkningen är "0:or" = 0; 20% av befolkningen är "1:or" = 20; 30% är "2:or" = 60; 20% är "3:or" = 60; och 15% är "4:or" = 60. Addera dessa nummer (0+20+60+60+60 = 200) och dela med 100 (för 100%) så blir genomsnittet "2". Norges och Danmarks ursprungsbe-folkningar skulle få ett genomsnitt på ungefär "2,2", varav 30% "1:or", 30% "2:or", 20% "3:or" och 20% "4:or". (Se artikeln *Den nordliga rasen* för de infödda europeiska befolkningarnas rasliga sammansättning.)

När man medräknar den nya (sedan 1965 anlända) icke-nordliga invandringen till Skandinavien, och i synnerhet födslarnas rasliga sammansättning, så förändras befolkningens rasliga genomsnitt dramatiskt. Till exempel sker omkring 10% av födslarna i Sverige bland invandrare. Om vi antar att assimilerbarheten bland dessa nyfödda invandrarbarn ligger på "40" i genomsnitt (det vill säga, om vi antar att det finns ungefär dubbelt så många kaukasier bland invandrarna än svarta afrikaner, medan återstoden är asiatisk), så skulle födslarnas rasliga sammansättning i Sverige beräknas enligt följande: 90% är "2:or" (födslarna bland de infödda svenskarna) = 180 och 10% är "40:or" = 400. Addera 180+400 = 580. Dividera detta med 100 så blir det rasliga genomsnittet för Sveriges födslar för närvarande 5,8, en dramatisk förändring från den infödda befolkning som historiskt kommit att definiera nordlig raslig distinkthet. Den bortgångne fysikantropologen Carleton Coon kallade Sverige för en tillflyktsort för den klassiska nordiska rastypen. Denna tillflyktsort är nu tydligt utsatt för fara, då ett rasligt genomsnitt på "5,8" ligger långt bortom den klassiska nordiska typen.

Storbritannien: Det centralnordliga elementet i den brittiska befolkningen, vars genomsnitt inte är så distinkt nordligt som skandinavernas, skulle ligga omkring "3" på denna skala enligt följande beräkning: 10% är "1:or" = 10; 20% är "2:or" = 40; 30% är "3:or" = 90; och 40% är "4:or" = 160. Addera dessa tal ($10+40+90+160 = 300$) och dividera med 100 så blir genomsnittet "3". Genomsnittet för det infödda brittiska perifert nordliga elementet skulle bli omkring "5" enligt följande beräkning: 10% är "3:or" = 30; 20% är "4:or" = 80; 30% är "5:or" = 150; och 40% är "6:or" = 240. Addera dessa tal ($30+80+150+240 = 500$) och dividera med 100 så blir genomsnittet "5". Storbritanniens infödda befolkning som helhet skulle få ett genomsnitt på ungefär "3,66" enligt följande beräkning: 67% är "3:or" (de centralnordliga elementen) = 201 och 33% är "5:or" (de perifert nordliga elementen) = 165. Addera $201+165 = 366$. Dividera detta med 100 så blir den genomsnittliga graden av nordlig distinkthet 3,66 för den infödda brittiska befolkningen.

Detta förändras återigen dramatiskt när de sedan 1955 anlända icke-nordliga invandrarna i Storbritannien och deras ättlingar beaktas, i synnerhet deras födslar som tillsammans med immigrationstakten avgör den framtida befolkningens rasliga sammansättning. De icke ursprungliga elementen utgör för närvarande ungefär 9% av befolkningen. Ger man dem en genomsnittlig assimilierungsgrad om "50" (då den svarta andelen är större än i Skandinavien) skulle Storbritanniens nuvarande rasliga sammansättning beräknas enligt följande: 91% är "3,66:or" (det infödda brittiska elementets genomsnitt) = 333,06 och 9% är "50:or" = 450. Addera $333+450 = 783$. Dividera detta med 100 så blir det rådande brittiska rasgenomsnittet ungefär 7,83. Storbritannien, som har varit ett uteslutande och distinkt nordligt land sedan förhistoriska tider, har nu ett icke-nordligt rasgenomsnitt. Födelsetalens rasliga genomsnitt tyder på att Storbritannien kommer att förflyttas ännu längre bort från den nordliga typen i framtiden. De icke ursprungliga elementen svarar för omkring 14% av födslarna, så födslarnas rasliga sammansättning i Storbritannien skulle beräknas enligt följande: 86% är "3,66:or" (de ursprungligt brittiska födslarnas genomsnitt) = 314,76 och 14% är "50:or" = 700. Addera $315+700 = 1.105$. Dividera detta med 100 så blir det rådande rasgenomsnittet för de brittiska födslarna omkring 10,15, vilket är ungefär samma som Italiens.

Utvalda grupper inom en befolkning kan skilja sig avsevärt från rasgenomsnittet hos befolkningen som helhet. 1975 besökte jag det brittiska hangarfartyget H.M.S. Hermes medan hon tjänstgjorde som ett kommandohangarfartyg (och medan prins Charles tjänstgjorde ombord som helikopterpilot). Ombord fanns en marin kommandostyrka på ungefär 700 man, ett artilleriuppsättning på ungefär 90 man och en skeppsbesättning på ungefär 1.000 officerare och matroser. Jag slogs av den påfallande rasliga skillnaden mellan marinsoldaterna och matroserna, till och med efter att de klart icke infödda matroserna borträknats. Marinsoldaterna var inte bara storartade exempel på mandom, utan var i genomsnitt även mycket distinktare nordliga än de övriga sjömännen. På denna skala skulle jag placera marinsoldaternas rasgenomsnitt vid "2,5", medan sjömännen skulle gradera sig kring "4". Någon sorts stark urvalsprocess utöver den förväntade fysiska sållningen var uppenbarligen involverad

beträffande detta elitmanskap. När jag besökte den norska paviljongen i Epcot i maj 1988, alldeles före dess stora invigning av den norska kungafamiljen, imponerades jag på liknande sätt av den mycket höga graden av nordlig raslig distinkthet hos de unga norrmän och norskor som arbetade i paviljongen vid det tillfället. Efter att ha besökt Norge graderar jag den norska befolkningen som helhet vid omkring "2,2" på denna skala, men den mycket specifika gruppen i paviljongen platsade vid omkring "1,4". Under efterföljande besök i paviljongen har jag funnit personalen vara mer representativ för den norska befolkningen som helhet, fortfarande mycket distinkt nordlig kring "2,2". Det kan även noteras att grupper som utgörs av frivilliga sammanslutningar ofta är mycket selektiva och bekräftar det gamla ordspråket att "lika barn leka bäst" och kan skilja sig dramatiskt från rasgenomsnittet hos en befolkning som helhet.

Tyskland: Tysklands nordliga befolknings rasliga distinkthet kan beräknas enligt följande: 75% är "3:or" (de centralnordliga elementens genomsnitt) = 225 och 25% är "5:or" (de perifert nordliga elementens genomsnitt) = 125. Addera $225+125 = 350$. Dividera detta med 100 så blir Tysklands nordliga befolknings genomsnittliga grad av distinkthet 3,5. Rasgenomsnittet hos Tysklands ursprungliga befolkning som helhet skulle beräknas enligt följande: 80% är "3,5:or" (de nordliga elementen) = 280 och 20% är "7,5:or" (de alpin-dinariska elementens genomsnitt) = 150. Addera $280+150 = 430$. Dividera detta med 100 så blir rasgenomsnittet för hela den ursprungliga tyska befolkningen 4,3. När icke ursprungliga invandrarelement – för närvarande omkring 9% av befolkningen – inkluderas, skiftar den tyska befolkningens rasgenomsnitt enligt följande: 91% är "4,3:or" (det ursprungliga tyska elementets genomsnitt) = 391,3 och 9% är "30:or" (genomsnittet för invandrarelementet, som mestadels är turkiskt och orientaliskt) = 270. Addera $391+270 = 661$. Dividera detta med 100 så blir Tysklands rasgenomsnitt nu omkring 6,61, vilket ligger utanför det nordliga omfånget. Eftersom invandrarelementet svarar för ungefär 15% av födslarna är det rasliga genomsnittet för födslar i Tyskland för närvarande omkring 8,15.

Frankrike: Den nordliga befolkningens distinkthet i Frankrike kan beräknas enligt följande: 14% är "3:or" (de centralnordliga elementens genomsnitt) = 42 och 86% är "5:or" (de perifert nordliga elementens genomsnitt) = 430. Addera $42+430 = 472$. Dividera detta med 100 så blir den genomsnittliga graden av distinkthet hos Frankrikes nordliga befolkning 4,72, vilket ligger utanför det centralnordliga omfånget. Det rasliga genomsnittet hos Frankrikes ursprungliga befolkning som helhet skulle beräknas sålunda: 35% är "4,72:or" (de nordliga elementen) = 165,2, och 65% är "8,5:or" (de alpin-dinarisk-mediterranida elementens genomsnitt) = 552,5. Addera $165,2+552,5 = 717,7$. Dividera detta med 100 så blir hela den ursprungliga franska befolkningens rasgenomsnitt 7,18. När icke ursprungliga invandrarelement – för närvarande omkring 9% av befolkningen – inkluderas, skiftar den franska befolkningens rasgenomsnitt enligt följande: 91% motsvarar "7,18" (det ursprungliga franska elementets genomsnitt) = 653,38 och 9% är "50:or" (genomsnittet hos invandrarelementet, som har en stor andel svarta afrikaner) = 450. Addera $653,4+450$

= 1.103,4. Dividera detta med 100 så blir det aktuella rasgenomsnittet hos den franska befolkningen som helhet omkring 11. Invandrarelementen svarar för ungefär 14% av födslarna, så rasgenomsnittet för födslarna i Frankrike är nu omkring 13,17.

Individer inom omfånget 1-2 är mycket sällsynta bland den infödda franska befolkningen. Skådespelerskorna Emmanuelle Beart och Julie Delpy skulle gradera sig kring ”3” på denna skala, medan Catherine Deneuve, Leslie Caron och Brigitte Bardot skulle hamna i omfånget 4-6. Medan mademoiselle Bardot, som nu tillhör den äldre generationen, har stött rörelsen för att bevara det franska folket genom att begränsa och repatriera rasligt oförenliga invandrare, har mademoiselle Beart, som tillhör den yngre generationen, vunnit ökadhet för sitt stöd för invandrarintressen.

Italien: Den italienska befolkningens position på denna skala kan beräknas enligt följande: 5% är ”4,5:or” (de nordliga elementens genomsnitt) = 22,5; 35% är ”8:or” (de alpin-dinariska elementens genomsnitt) = 280; och 60% är ”12:or” (de mediterranea elementens genomsnitt) = 720. Addera $22,5+280+720 = 1.022,5$. Dividera detta med 100 så blir den ursprungliga italienska befolkningens rasgenomsnitt 10,22.

I allmänhet har det under de senaste åren rått en tendens bland europeiska länder mot att föra en restriktivare immigrationspolitik, men av tre skäl bör förkämparna för rasligt bevarande inte finna för stor tröst i detta. Till att börja med har denna tendens varit mer ett gensvar på hög arbetslöshet och andra ogynnsamma ekonomiska faktorer än på någon uttrycklig strävan efter bevarande. Utan tvivel existerar sådana uppfattningar och utgör en faktor, men rasnihilismens antibevarende ideologi är fortfarande överväldigande dominerande, och såvida den inte ersätts av ett nytt bevarandeparadigm kan invandrantillströmningen till Europa, samt dess rasligt destruktiva konsekvenser, väntas att slutligen återvända till, och till och med överstiga, sina tidigare nivåer. För det andra är nivån på invandringen till Västeuropa fortfarande hög då den överstiger två miljoner om året. För det tredje är de invandrarelement som redan finns närvarande i nordvästra Europas länder redan för stora för att assimileras av de ursprungliga befolkningarna utan att fullständigt förgöra deras rådande historiska rasliga identitet. Endast deras förflyttning från Europa – företrädesvis genom deras repatriering till deras egna ursprungsländer, deras egna rasliga hemländer – kan förhindra de ursprungliga europeiska befolkningarnas förgörelse.

När rasligt oförenliga invandrare bosätter sig i ett europeiskt land förändrar de dess rasgenomsnitt och därmed dess rasliga levnadsöde eller framtid. Invandrare (och det politiska, ekonomiska och kulturella ledarskap som befrämjar eller tillåter deras inträde) har dramatiskt förändrat det rasliga genomsnittet hos sådana nordliga länder som Storbritannien och Sverige och därmed även förändrat dessa länders rasliga levnadsöde från en nordlig framtid till en icke-nordlig framtid, från ett levnadsöde som bibehöll och bevarade deras ursprungliga nordliga befolkningar till ett levnadsöde i vilket deras ursprungliga befolkningar omvandlas och ersätts av icke-nordliga befolkningar

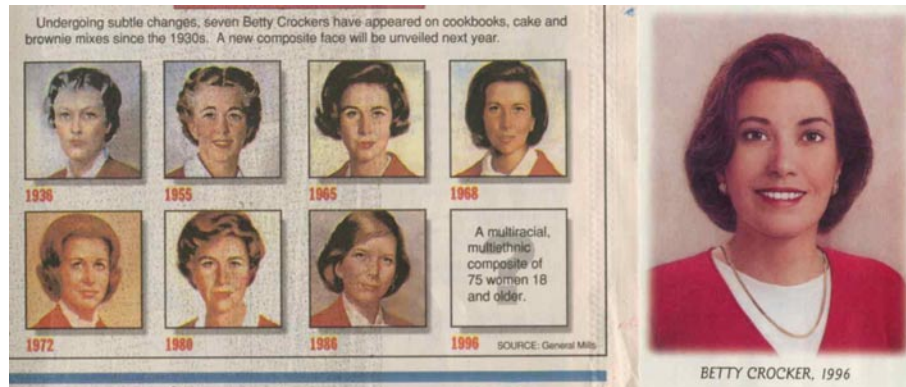
– ett rasligt icke-brittiskt Storbritannien och ett icke-svenskt Sverige, även om de förändrade befolkningarna fortfarande skulle kunna tänkas identifiera sig själva nationellt som brittisk och svensk. Ett återställande av det ursprungliga rasgenomsnittet som återupprättar ett Storbritannien åt brittena och ett Sverige åt svenskarna är nödvändigt för de ursprungliga brittiska, svenska och övriga nordliga folkens fortbestånd och bevarande, deras framtida existens och levnadsöde.

Förenta staterna: Den rasliga distinktheten hos Förenta staternas nordliga befolkning kan beräknas enligt följande: 65% är "3:or" (de centralnordliga elementens genomsnitt) = 195 och 35% är "5:or" (de perifert nordliga elementens genomsnitt) = 175. Addera $195+175 = 370$. Dividera detta med 100 så blir den genomsnittliga graden av distinkthet hos Förenta staternas nordliga befolkning 3,7. I sitt verk *The Living Races of Man* från 1965 hänvisar Carleton Coon till Glass och Li som gör gällande att andelen svarta gener i den amerikanska "vita" befolkningen är försumbar. Nästan hela genflödet mellan raserna till följd av korsning under de senaste århundradena har skett från de europeiska raserna till de icke-europeiska raserna, och mycket lite av det omvända har ännu skett (åtminstone fram till 1965). Men det har förekommit en del assimilering av alpina och mediterrana gener i Amerikas nordliga befolkning, och detta har fått deras rasgenomsnitt att förskjutas, vilket återspelat en förminskad grad av nordlig raslig distinkthet.

Det rasliga genomsnittet hos Förenta staternas befolkning som helhet på denna skala (såsom den såg ut 1996) skulle beräknas enligt följande: 57% är "3,7:or" (de nordliga elementen) = 210,9; 8% är "8:or" (de alpin-dinarisk-ladoganska elementens genomsnitt) = 64; 9% motsvarar "14" (de mediterrana-armenid-orientala elementens genomsnitt) = 126; 9% motsvarar "30" (de latinamerikanska indiansk-mestisiska elementens genomsnitt) = 270; 13% är "64:or" (det svarta elementets genomsnitt) = 832; och 4% är "41:or" (de asiatiska och indianska elementens genomsnitt) = 164. Addera $211+64+126+270+832+164 = 1.667$. Dividera detta med 100 så blir rasgenomsnittet för Förenta staternas hela befolkning 16,67.

I det här sammanhanget är det intressant att uppmärksamma General Mills nya symbol för märket "Betty Cocker". En annons framhäver en bild av den nya Betty med formuleringen: "Vi ser nästan ut som ni." Den tidigare eller gamla Betty var i sina många skepnader under en 70-års period alltid distinkt nordeuropeisk och graderade sig i omfånget 2-4 på denna skala. Den nya Betty, hennes ersättare, är definitivt inte nordeuropeisk, även om hon ser ut som om hon fortfarande skulle kunna betraktas som ett "vitt" gränsfall enligt det rådande allmänna bruket av termen. Hon ser i själva verket ut som en person som skulle klassificeras väldigt nära det rådande amerikanska rasgenomsnittet 16,67, eller som den typiska amerikanen skulle se ut efter att de olika raselementen i den rådande befolkningen korsat eller blandat sig samman. Den nya Betty skulle definitivt inte ha uppfattats som en typisk amerikan av en tidigare generation, men i och med den rasliga skiftning som ägt rum sedan 1970 – i synnerhet den uppenbara ökningen av blandrastyper – håller uppfattningen

om vad som är typiskt amerikanskt också på att skiftas. Den gamla Betty Crocker symboliserade blandningen eller korsningen av bageriingredienser. Den nya Betty Crocker symboliserar blandningen eller korsningen av raser. En befolknings rasliga genomsnitt är dess rasliga levnadsöde, den rasliga framtiden. Den nya Betty Crocker är en symbol för vår avsedda framtid. Den amerikanska befolkningens rasliga levnadsöde ska "Betty Crockeriseras", dess ingredienser blandas samman mot det rasliga genomsnittet och tillagas i "smältdegelns" rasliga härdsmälta.



Den amerikanska befolkningens rasgenomsnitt har naturligtvis befunnit sig i ett tillstånd av oavbruten omvandling sedan 1970 på grund av höga nivåer av icke-nordlig invandring och skilda födelsetal, så att det rasliga genomsnittet på 16,67 för 1996 – som i sig självt är mycket högre än 1970 års genomsnitt på 13,13, som har förändrats förhållandevis lite från 1880 års genomsnitt på 12,68¹ – ständigt stiger eller skiftar allt längre bort från det nordliga rasomfånget.

Det aktuella rasgenomsnittet för Förenta staternas födslar visar tydligt denna pågående skiftning och beräknas enligt följande: 48% är "3,7:or" (de nordliga elementen) = 177,6; 8% är "8:or" (de alpin-dinarisk-ladoganska elementens genomsnitt) = 64; 9% motsvarar "14" (de mediterrandid-armenid-orientalida elementens genomsnitt) = 126; 14% är "30:or" (de latinamerikanska indiansk-mestisiska elementens genomsnitt) = 420; 16% är "64:or" (det svarta elementets genomsnitt) = 1024; och 5% är "41:or" (de asiatiska och indianska elementens genomsnitt) = 205. Addera 177,6+64+126+420+1024+205 = 2.016,6. Dividera detta med 100 så blir det aktuella (1996) rasgenomsnittet för Förenta staternas födslar 20,17, det vill säga utanför det "vita" rasomfånget.

Uppskattningar av Förenta staternas befolkning år 2050, som förenar effekterna av både uppskattade invandringstal och skilda födelsetal, resulterar i ett rasgenomsnitt som visar denna förskjutning ännu tydligare enligt följande beräkning: 37% skulle vara "3,7:or" (de nordliga elementen) = 136,9; 6% skulle vara "8:or" (de alpin-dinarisk-ladoganska elementen) = 48; 10% skulle motsvara "14" (de mediterrandid-armenid-orientalida elementen) = 140; 21% skulle motsvara "30" (de latinamerikanska indiansk-mestisiska elementen) = 630; 16% skulle vara "64:or" (det svarta elementet) = 1.024; och 11%

skulle vara "41:or" (de asiatiska och indianska elementen) = 451. Addera $136,9+48+140+630+1.024+451 = 2.429,9$. Dividera detta med 100 så blir det rasliga genomsnittet för hela Förenta staternas befolkning år 2050 24,3, en 80-procentig ökning sedan 1996 beträffande rasgenomsnittets avstånd från det nordliga omfånget.

De uppskattade födslarnas rasliga genomsnitt i Förenta staterna år 2050 visar den rasliga förändringen ännu mer dramatiskt enligt följande beräkning: 27% skulle vara "3,7:or" (de nordliga elementen) = 99,9; 4% skulle vara "8:or" (de alpin-dinarisk-ladoganska elementen) = 32; 9% skulle motsvara "14" (de mediterraniid-armeniid-orientalida elementen) = 126; 26% skulle motsvara "30" (de latinamerikanska indian-mestisiska elementen) = 780; 21% skulle vara "64:or" (det svarta elementet) = 1.344 och 11% skulle vara "41:or" (de asiatiska och indianska elementen) = 451. Addera $99,9+32+126+780+1.344+451 = 2.832,9$. Dividera detta med 100 så blir Förenta staternas rasgenomsnitt för födslarna år 2050 28,33. Detta ligger nära den mexikanska befolkningens aktuella rasgenomsnitt.

Detta rasgenomsnitt, eller ett som fortlöpande förskjuts allt längre bort från det nordliga omfånget, kommer slutligen att utgöra vårt rasliga levnadsöde, vår rasliga framtid, undergången av vår ras, såvida inte åtgärder vidtas för att förhindra det. Om vi vill ha en annorlunda raslig framtid måste vi förändra det rasliga genomsnittet för att ge oss den rasliga framtid vi vill ha. Om vi vill att vår rasliga framtid ska vara nordlig måste vi dela upp landet i separata rasliga nationer, inklusive en nordlig nation med en befolkning vars rasgenomsnitt ligger inom det nordliga omfånget, för att bevara våra gångna och nu levande generationers rasliga identitet.

Det rasliga genomsnittet för en separat "vit" nation som inkluderade hela Förenta staternas "vita" befolkning (i stort sett alla personer inom omfånget 1-19 på denna skala) skulle beräknas enligt följande: 77% skulle vara "3,7:or" (de nordliga elementen) = 284,9; 11% skulle vara "8:or" (de alpin-dinarisk-ladoganska elementen) = 88; och 12% skulle motsvara "14" (de mediterraniid-armeniid-orientalida elementen) = 168. Addera $285+88+168 = 541$. Dividera detta med 100 så skulle befolkningens rasgenomsnitt i den separata "vita" nationen bli 5,41. Detta skulle vara ett rasligt genomsnitt nätt och jämnt inom det nordliga rasomfånget och klart utanför det centralnordliga omfånget, ganska likt Polens och Österrikes rasgenomsnitt (5,6 och 5,95). Med ett genomsnitt så långt utanför den distinktaste delen av det nordliga rasomfånget är det osannolikt att de distinktaste nordliga elementen inom omfånget 1-2 skulle bevaras till fullo på lång sikt. De skulle definitivt bli mycket sällsynta. (1880 motsvarade Förenta staternas "vita" befolknings rasgenomsnitt det distinkt nordliga värdet 3,69. 1970 var det ungefär 5,16.² Förskjutningen ägde huvudsakligen rum under "Den nya invandringen" 1890-1924, som bringades att upphöra i och med genomdrivandet av den Nationella ursprungsakten under det sistnämnda året. Det rasliga genomsnittet för Förenta staternas invandring före 1880 – de afrikanska slavarna ej inräknade – var det distinkt nordliga

3,72. Under ”Den nya invandringen” mellan 1890-1924 var den ungefär 8,5. Sedan 1970 har den varit ungefär 35.)

För att till fullo bevara de distinktaste nordliga elementen krävs ett rasgenomsnitt närmare det nordliga rasomfångets centrum. För detta ändamål har jag föreslagit en rasligt bevarande plan för delning (se artikeln *Det bevarande alternativet*) som skulle dela upp de ”vita” elementen i Förenta staternas befolkning i två separata rasliga nationer. Befolkningen i den separata nordliga nationen skulle bestå av de personer som ligger i omfånget 1-10 på denna skala. Detta skulle inkludera de nordliga, alpin-dinarisk-ladoganska och gracilt mediterrana elementen, men utesluta de övriga ”vita” elementen i omfånget 11 och uppåt, som skulle få sin egen separata nation. Den separata nordliga nationens rasgenomsnitt skulle enligt mitt förslag beräknas enligt följande: 83,4% skulle vara ”3,7:or” (de nordliga elementen) = 308,58; 12,6% skulle vara ”8:or” (de alpin-dinarisk-ladoganska elementen) = 100,8; och 4% skulle vara ”9,5:or” (de gracilt mediterrana elementens genomsnitt) = 38. Addera 308,58+100,8+38 = 447,38. Dividera detta med 100 så blir rasgenomsnittet för befolkningen 4,47, gott och väl inom det nordliga rasomfånget som helhet, fastän strax utanför det centralnordliga omfånget. Detta skulle vara ett rasgenomsnitt som skulle kunna bevara den nordliga rasens fulla omfång, inklusive elementen i det mycket distinkta omfånget 1-2.

För det rasliga bevarandets förkämpar i allmänhet, och förespråkare för nordligt bevarande i synnerhet, är detta det rasgenomsnitt som borde vara vårt mål, det som vi borde röra oss i riktning mot, det som kommer att bevara den nordliga rasen.

* * *

[Författaren har följande att tillägga om viktningen av de olika rasgrupperna, samt om den övriga nordliga världens eftersträvansvärda rasgenomsnitt.]

Mina uppskattningar av korsningens effekter grundar sig på mina iakttagelser av hybridiseringens reella resultat i verkligheten. Jag har sett många exempel på hybridisering av olika slag och grader över flera generationer. Det finns särskilda områden i Förenta staterna som lämpar sig bättre för denna studie än andra, och södra Florida är ett av dem.

Idén till skalan var en av de saker som slog mig ganska plötsligt. Konceptet är definitivt sunt, även om det är möjligt att en del av siffrorna skulle kunna komma att revideras eller justeras med tiden, men jag tror inte att det skulle handla om stora förändringar.

Jag anser att ett rasgenomsnitt om 4,47 är godtagbart för Förenta staternas nordliga befolkning, eftersom det kommer att bevara Förenta staternas nordliga befolkning i huvudsak såsom den för närvarande existerar (med ”0:or” och ”1:or” ganska sällsynta). Detta genomsnitt är inte godtagbart för

länder, i synnerhet i Skandinavien, som har mycket distinktare nordliga befolkningar, då det inte kommer att bevara dem i deras rådande eller historiska form. Sålunda anser jag att all rimlig ansträngning bör göras i Europa för att bevara de olika nationernas och regionernas ursprungliga befolkningar i deras existerande former, deras existerande rasliga identitet och deras existerande grad av raslig distinkthet.

— Richard McCulloch —

(Noter)

¹ Det rasliga genomsnittet för Förenta staternas befolkning som helhet på denna skala år 1970 skulle beräknas enligt följande: 66,5% var "3,7:or" (de nordliga elementen) = 246; 9,4% var "8:or" (de alpin-dinarisk-ladoganska elementens genomsnitt) = 75,2; 8% motsvarade "14" (de mediterrandid-armenid-orientalida elementens genomsnitt) = 112; 3,2% motsvarade "30" (de latinamerikanska indian-mestisiska elementens genomsnitt) = 96; 11,1% var "64:or" (det svarta elementets genomsnitt) = 710,4; och 1,8% var "41:or" (de asiatiska och indianska elementens genomsnitt) = 73,8. Addera $246+75,2+112+96+710,4+73,8 = 1.313$. Dividera detta med 100, så blir det rasliga genomsnittet för hela den amerikanska befolkningen år 1970 13,13.

Det rasliga genomsnittet för Förenta staternas befolkning som helhet år 1880 på denna skala skulle beräknas enligt följande: 83,5% var "3,5:or" (de nordliga elementen) = 292,25; 2,6% var "8:or" (de alpin-dinarisk-ladoganska elementens genomsnitt) = 20,8; 0,4% motsvarade "14" (de mediterrandid-armenid-orientalida elementens genomsnitt) = 5,6; 0,6% motsvarade "30" (de latinamerikanska indian-mestisiska elementens genomsnitt) = 18; 12% motsvarade "70" (det svarta elementets genomsnitt) = 840; och 0,9% var "41:or" (de asiatiska och indianska elementens genomsnitt) = 36,9. Addera $292,25+75,2+5,6+18+840+36,9 = 1.267,95$. Dividera detta med 100, så blir det rasliga genomsnittet för hela den amerikanska befolkningen år 1880 12,68. De nordliga elementen har fått ett genomsnitt på 3,5 för 1880 då "Den nya invandringens" stora perifert nordliga element (1890-1924) ännu inte hade anlät och det förekommit förhållandevis lite assimilering av alpina och mediterrandida element. De svarta elementen tilldelas ett genomsnitt på 70 då tillförseln av vita gener från perioden 1880-1960 ännu inte ägt rum.

² Den "vita" befolkningens rasgenomsnitt i Förenta staterna år 1880 skulle beräknas enligt följande: 96,5% var "3,5:or" (de nordliga elementen) = 337,75; 3% var "8:or" (de alpin-dinarisk-ladoganska elementens genomsnitt) = 24; 0,5% motsvarade "14" (de mediterrandid-armenid-orientalida elementens genomsnitt) = 7. Addera $337,75+24+7 = 368,75$. Dividera detta med 100 så blir det "vita" rasgenomsnittet för 1880 3,69.

Förenta staternas "vita" rasgenomsnitt 1970 skulle beräknas enligt följande: 79,3% var "3,7:or" (de nordliga elementen) = 293,41; 11,2% var "8:or" (de alpin-dinarisk-ladoganska elementens genomsnitt) = 89,6; 9,5% motsvarade "14" (de mediterrandid-armenid-orientalida elementens genomsnitt) = 133. Addera $293,41+89,6+133 = 516,01$. Dividera detta med 100 så blir Förenta staternas rasgenomsnitt för 1970 5,16.

Detta PDF-dokument får spridas fritt i oförvanskad form. Delar ur vårt material får citeras och spridas fritt. Vi uppmanar spridning.

Besök författarens egen hemsida på www.racialcompact.com.

Besök www.preservationist-books.com för fler böcker och skrifter för gratis nedladdning. En stor del vårt material finns på både svenska och engelska för utskrift i A4-format och lämpar sig väl för hålslagning och arkivering i pärm. Det går utmärkt att skriva ut i US Letter-format. På Preservationist-Books.com finner Ni även information om varifrån man beställer tryckta upplagor i den utsträckning sådana utgivits.

Hjälp till att sprida våra böcker och skrifter. Skicka dem till vänner och bekanta, länka till www.preservationist-books.com, hänvisa till och citera ur våra verk i debattfora och diskussionsgrupper.

(Tips: Använd "Text Select Tool" i Acrobat Reader för att markera text som sedan kan kopieras och klistras in i egna dokument, debattinlägg etc.)

Kontakta oss på contact@preservationist-books.com.